

**ACCIONES DEL
MUNICIPIO DE
QUILMES
EN MATERIA DE
SALUD POR EL
COVID-19**

Por indicación de la intendenta Mayra Mendoza y en consonancia con las decisiones tomadas por los gobiernos Nacional y Provincial en materia de salud pública, en estas últimas semanas desde el Municipio se tomaron las siguientes medidas:



1.

Creación de un comité de seguimiento de la emergencia sanitaria encabezado por la intendenta municipal Mayra Mendoza. Además, en las oficinas del Municipio se instaló un Centro de Seguimiento de Estadísticas.



2.

Conformación de un equipo de monitoreo epidemiológico territorial para asegurar el cumplimiento del aislamiento domiciliario en los casos que corresponde. Se encuentran en seguimiento 804 quilmeños con antecedentes de viaje, en articulación con la información que nos brinda Dirección Nacional de Migraciones.



3.

Elaboración y difusión de recomendaciones para prevenir y evitar el contagio del coronavirus a los vecinos y vecinas del distrito.



4.

Reunión con especialistas médicos y profesionales de los hospitales, centros de salud y clínicas tanto públicas como privadas del distrito, con el fin de articular y coordinar acciones conjuntas; diálogo permanente con las autoridades de la Región Sanitaria VI y de la provincia de Buenos Aires, como así también con el SAME para seguir los criterios epidemiológicos dictados por los ministerios de Salud de la Provincia y de la Nación.



5.

En sintonía con el Gobierno Nacional y Provincial, se decidió suspender por tiempo indeterminado los eventos municipales, deportivos, culturales y actividades públicas oficiales en el distrito, con el objetivo preventivo de reducir los focos de contagio de la enfermedad.

6. Desde la Comuna se estableció y se difundió por distintos medios de comunicación con la comunidad un protocolo de salud, el cual puede consultarse en el siguiente enlace:
<http://quilmes.gov.ar/pdf/ProtocoloCOVID-19.pdf>



7.

Articulación de acciones con autoridades de Educación del distrito por la suspensión de clases (que será hasta el 31 de marzo). Se puntualizó en la necesidad de que las escuelas sigan abiertas y que cada equipo de conducción elabore dispositivos para garantizar la continuidad pedagógica, limpieza y la ininterrupción del Servicio Alimentario Escolar (SAE).



8.

Se aumentó la cantidad de patrullas del equipo de monitoreo sanitario municipal, se pasó de 4 a 18, para recorrer las casas de los 804 pacientes que informó la Dirección Nacional de Migraciones y se montó un centro de monitoreo telefónico para supervisar el aislamiento domiciliario de los pacientes y se armó un equipo que además de ir a visitarlos en sus casas, los está llamando por teléfono.

9.

En Quilmes, hay una tasa de cumplimiento de la cuarentena del 84%, lo que resulta positivo. Vale destacar que el otro 16% por ahora no contesta o son datos inconsistentes, lo que no necesariamente significa que sean incumplidores.



10.

Se procedió a la compra de diversos artículos de limpieza y desinfección que fueron distribuidos en las dependencias municipales, centros de salud y establecimientos educativos del distrito.

11.

Mayra Mendoza coordinó acciones con los agentes municipales y realizó recorridas por centros de salud y establecimientos educativos quilmeños con el fin de garantizar el buen funcionamiento del protocolo de salud.



12.

Se notificó a los comercios para que adecúen los precios a la Resolución 86/2020, durante un operativo de control de precios y stock de productos relativos al cuidado y prevención realizado en el distrito.



13.

Se encuentran en vigencia líneas telefónicas para evitar la consulta masiva de personas: 148 la línea provincial (24hs) y 0800 999 5656 la línea del Municipio de Quilmes (de 6 a 22hs). Desde estas líneas se realiza el triage para identificar casos sospechosos.



14. Capacitación en protocolos de atención médica y manejo de casos a equipos de salud de atención primaria y del Hospital Subzonal Materno Infantil Dr. Eduardo Oller, y para el traslado de pacientes por el SAME Quilmes.

15. Suspensión de las actividades que convoquen a adultos mayores y puesta en común de pautas de cuidado con el Hogar Municipal de Adultos Mayores Ave Fénix.

16. Fortalecimiento del SAME a través de la incorporación de profesionales y no profesionales (médicos, enfermeros y choferes) para dar respuesta a la emergencia.

17.

Bonificación especial por la emergencia sanitaria. Médicos del hospital de Solano y del Dispensario.



18.

Se están realizando las obras de ampliación en la UPA (Unidad de Pronto Atención) N° 17 de Bernal Oeste, donde se está construyendo un Hospital Modular de Emergencia..



19.

El Ejército Argentino montó una base de logística en el Estadio Centenario del Quilmes Atlético Club, desde donde operará para asistir a los vecinos en el marco de la emergencia por el coronavirus.



20.

Más de 100 policías y 8 nuevos patrulleros recorren el distrito para monitorear el cumplimiento del aislamiento obligatorio.

21.

Un avión publicitario sobrevuela el municipio instando a los a quilmeños y quilmeñas para que no salgan de sus hogares..



22.

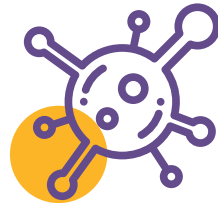
Conformamos el "Mapa de la Solidaridad" compuesto por 120 "Puntos Solidarios" que se han distribuido estratégicamente en todo el distrito, para que todas las vecinas y los vecinos de Quilmes que lo necesiten se acerquen a buscar una comida diaria. Se realiza de forma articulada con organizaciones sociales, la Iglesia y soldados del ejército argentino con el objetivo de llegar a cada barrio de la ciudad.



23.

Monitoreo telefónico diario de síntomas y cumplimiento de aislamiento.

24.



Orientación psicológica frente al Coronavirus

25.

Curso virtual de capacitación en manejo de Coronavirus obligatorio para todos los empleados de la Secretaría de Salud.



